

6. LAS UFS EN LA LEXICOGRAFÍA BILINGÜE: ANÁLISIS DE SU USO EN TRADUCCIÓN

6.1. Descripción del proceso

El capítulo siguiente tiene por objeto recoger las principales observaciones derivadas de una encuesta de opinión orientada a analizar el uso que realiza un tipo de destinatario específico¹⁷⁷ —los traductores— de los diccionarios bilingües de cualquier combinación lingüística en general y de manera particular, sus observaciones acerca del tratamiento que reciben las unidades fraseológicas.

El objetivo principal de esta encuesta es recoger la mayor cantidad de datos acerca del uso que hacen este tipo de usuarios del diccionario bilingüe y sobre todo, ver las principales carencias y dificultades de estas obras a la hora de registrar las expresiones fraseológicas desde el punto de vista de uno de sus principales destinatarios.

La encuesta se divide en tres grandes bloques:

- **Datos socioprofesionales.** En este primer bloque se recogerán datos sobre las características personales de los usuarios pues se ha diferenciado entre traductores en proceso de formación y traductores profesionales. Del mismo modo este primer apartado servirá para conocer el grado de conocimiento lingüístico de su lengua materna y la lengua o

¹⁷⁷ Si bien es cierto que los diccionarios bilingües son obras que utiliza un amplio y diverso número de usuarios, su utilización está directamente relacionada con la actividad traductora.

lenguas a las que traduce el encuestado habitualmente. Por último se quiere averiguar la frecuencia con que los traductores se dedican a la traducción del español al catalán o viceversa.

- **Uso del diccionario bilingüe.** El segundo bloque de datos permitirá obtener información sobre el uso real que estos usuarios hacen de los diccionarios bilingües, partiendo de las dos funciones básicas diferenciadas en el capítulo 1 del presente trabajo; esto es, aquellos que utilizan el diccionario para comprender textos (función pasiva) o aquellos que utilizan el diccionario para producir textos (función activa). Para conocer si estas obras cubren todas las necesidades de sus usuarios, se les pregunta si utilizan otro tipo de obras para complementar a los diccionarios bilingües y con qué fines concretos las utilizan.

- **Las UFS en el diccionario bilingüe.** Este tercer bloque de la encuesta se puede dividir en varios subapartados de donde se extraerán datos sobre diferentes aspectos relacionados con la manera en que la información fraseológica figura en los diccionarios bilingües, independientemente de la combinación lingüística de que se trate.

- 1.- En un primer grupo de preguntas se obtendrá información acerca de la facilidad o dificultad del usuario en el método de búsqueda de este tipo de expresiones y el lugar donde generalmente se ubican dentro del artículo del diccionario.

2.- En un segundo bloque de preguntas se quiere obtener resultados acerca del tipo de información que, además del equivalente de traducción, aportan los diccionarios bilingües, siempre desde el punto de vista del uso del traductor que los consulta.

3.- Partiendo del supuesto de que los diccionarios bilingües no cubren todas las necesidades de sus usuarios, para que las personas que realmente utilizan estas obras den a conocer las carencias que encuentran en la consulta de las obras lexicográficas bilingües en el apartado fraseológico, la encuesta presenta una serie de cuestiones destinadas a conseguir información sobre las principales faltas y defectos que encuentran en los diccionarios bilingües.

6.1. Descripción del proceso

6.1.1. Universo de la encuesta

El universo de la encuesta corresponde al conjunto de personas que cumplen los requisitos previamente establecidos para el estudio. Así, he limitado el universo a un tipo específico de usuarios del diccionario bilingüe: los traductores, ya que la actividad básica de este tipo de obras se relaciona directamente con la labor traductora puesto que la función fundamental de los diccionarios bilingües es proporcionar el equivalente de traducción en una lengua distinta de la materna. Si bien es cierto que la ocupación habitual de un individuo no va a ser el único condicionante para

utilizar un diccionario, según el tipo de trabajo que desempeñe, aumentarán o disminuirán las probabilidades de empleo del diccionario, especialmente del diccionario bilingüe. Así, todas aquellas actividades relacionadas con la lengua utilizarán más este tipo de obras.

A efectos prácticos y de concreción del trabajo, se ha limitado el universo a 80 personas mayores de edad relacionadas con la actividad traductora. Se ha establecido dos categorías distintas dentro del grupo de los traductores:

- a) por un lado, aquellas personas que se encuentran en proceso de formación como traductor, es decir, estudiantes de Traducción e Interpretación que constituyen en total 50 encuestados.
- b) por otro, aquellas personas que ejercen ya como traductores desde el punto de vista profesional que representan un total de 30 encuestados.

Se estableció esta variable porque podía ser un condicionante importante en el uso que se realiza del diccionario bilingüe, puesto que no es lo mismo estar en proceso de aprendizaje que generalmente precisa de una mayor ayuda de herramientas e instrumentos didácticos que ser ya un traductor formado, aunque ello no quiere decir que éstos últimos no usen este tipo de obras.

Teniendo en cuenta que el objetivo de la encuesta es recoger datos respecto de los ítems seleccionados, considero que la limitación de la

población encuestada en este trabajo es suficiente para la finalidad con que se creó.

Los encuestados son traductores, usuarios del diccionario bilingüe independientemente de la combinación lingüística; de ahí que los datos que se obtengan serán generalizables para todos los usuarios traductores de los diccionarios bilingües, incluyendo la combinación catalán-castellano de la que nosotros partimos¹⁷⁸. Por lo que respecta a los traductores en proceso de formación, todos ellos son estudiantes de Traducción e Interpretación de la Universidad de Alicante, de 1º, 2º y 3º curso, por si el diferente nivel de formación (primer o segundo ciclo) pudiera tener un reflejo significativo en el uso del diccionario bilingüe. En cuanto a los traductores profesionales, se han obtenido datos por diferentes vías y recursos tales como la publicación de la encuesta en diversas listas de la Red Internet como *Zéfir* y *Àgora de Traductors* (ATD); el *Servei d'Assessorament lingüístic* en la Universitat d'Alacant; el Servicio de Traducción de la Comunidad Europea en Bruselas; varios servicios de traducción privado; traductores libres, etc.

6.1.2. Soporte de recogida de datos: cuestionario y tratamiento de los datos

La encuesta se ha pasado en un periodo comprendido entre noviembre de 1999 hasta abril de 2000 y se ha procesado informáticamente.

A la hora de recoger los datos, se siguió el siguiente procedimiento. En primer lugar, se procedió a la creación de la encuesta, tomando como referencia la elaborada por Cristina Gelpí (1997) cuyo principal objetivo era conocer las características del público catalán que usa diccionarios bilingües en la combinación lingüística español-catalán y los usos efectivos, conocimientos, necesidades, actitudes y deseos de los usuarios de este tipo de obras.

En la encuesta diseñada para este trabajo nos centramos únicamente en:

- a) un tipo de usuarios con unas características peculiares: los traductores.
- b) no nos limitamos únicamente a los diccionarios bilingües de la pareja de lenguas español y catalán.
- c) nuestro objetivo primordial es conocer las necesidades y carencias de los traductores a la hora de traducir las

¹⁷⁸ No obstante, no podemos olvidar que la lexicografía bilingüe española y catalana se encuentra en un proceso de renovación y cambio que no se puede comparar a la situación de la lexicografía

expresiones —unidades fraseológicas— más propias y características de una lengua.

En relación con el procedimiento de la encuesta, se ha seguido una actuación sistemática. Así, se ha pedido a las personas que respondían el cuestionario que lo hiciesen de forma anónima y con la mayor libertad posible. También se pidió a los encuestados que no utilizaran ningún material de apoyo ni complementario para responder las cuestiones.

El formato de la encuesta es en soporte papel, en DIN A-4, impreso a doble cara y con las diferentes secciones bien diferenciadas. En el Anexo I se presenta un ejemplar de la encuesta en formato real.

Posteriormente, una vez que las encuestas fueron rellenas, se procedió a la informatización de los datos. La entrada de éstos se ha hecho manualmente, a través del programa EXCEL 97 que permite gestionar un número importante de variables, previamente codificadas que después podrán ser tratadas estadísticamente.

A continuación se presentan los resultados de la encuesta en forma de observaciones generales en cada apartado por separado y en forma de tablas los resultados cuantitativos en el **Anexo II**.

bilingüe de otras lenguas como el inglés o el francés.

6.2. Resultados

6.2.1. Características de los usuarios

Ante todo, debo precisar de nuevo que la validez de los resultados obtenidos en la encuesta debe quedar circunscrita al ámbito analizado: los traductores que constituyen un usuario tipo del diccionario bilingüe con unos rasgos particulares y específicos, porque los usuarios relacionados con la traducción son los consultantes más asiduos de los diccionarios bilingües.

La encuesta, en este primer apartado, recoge información sobre la edad, el sexo, el grado de formación en traducción, el nivel de estudios y la competencia en las lenguas que se han denominado L1, que es la lengua materna, y L2, lengua término o de llegada.

6.2.1.1. Edad: La muestra seleccionada cubre el periodo comprendido entre los años 1942 hasta 1980¹⁷⁹.

6.2.1.2. Sexo: No hay ninguna diferencia remarcable en cuanto al uso del diccionario bilingüe marcada por la variable del sexo, pero sí hay que constatar que la mayoría del universo encuestado pertenece al sexo femenino (67'5%), divididas en 39 estudiantes y 15 profesionales; mientras que los hombres representan el 28'75%, de los cuales 11 son estudiantes de Traducción y 12 ejercen como profesionales.

¹⁷⁹ Los estudiantes comprenden el intervalo de años que va desde 1970 hasta 1980 y los traductores profesionales, desde 1942 hasta 1973.

6.2.1.3. Por lo que respecta al **nivel de estudios** o grado de formación se presentan tres variantes que corresponden con el nivel académico alcanzado por los usuarios:

- superior: formado por aquellos usuarios que tienen formación universitaria.
- medio: formado por aquellos que están en fase de formación o tienen una titulación media.
- primario: formado por aquel grupo de usuarios con bajo nivel de formación académica.

Atendiendo las características de los usuarios encuestados, ninguno forma parte de este último grupo. Por un lado, todos los traductores profesionales consultados tienen formación académica superior. Por otro, 11 de los estudiantes contestan que poseen una titulación media ya que están en fase de obtención de un título superior; pero la mayoría de los estudiantes consideran que su nivel de estudios se corresponde ya con el superior.

6.2.1.4. Relación con la traducción

Para conocer el grado de relación de las personas encuestadas con la actividad traductora se han diferenciado tres variables:

- formación en traducción: aquellos que han obtenido la licenciatura en Traducción e Interpretación o han

realizado algún máster o curso de especialista en Traducción

- traductor profesional: aquellos que ejercen la labor de traductor como profesión, ya sea de manera libre o dependiendo de algún organismo, institución o empresa pública o privada.
- traductor ocasional: aquellos que se dedican a otra actividad profesional pero que de vez en cuando trabajan como traductores.
- estudiantes de traducción: aquellos que están en proceso de formación como traductores.

Hay que tener en cuenta que no todas aquellas personas que tienen formación en traducción se dedican a ella desde el punto de vista profesional, ni todos los traductores profesionales tienen formación en traducción.

Si nos centramos en el universo encuestado, 50 son estudiantes de traducción, de los cuales 9 responden que no tienen formación en traducción. Esto se explica porque algunos de los alumnos a los que se ha realizado la encuesta eligen asignaturas de la licenciatura de Traducción e Interpretación como créditos de libre configuración, pero pertenecen a otras especialidades como Filología Inglesa, Filología Catalana, Biología, Derecho, etc.

En cuanto a los traductores profesionales consultados, 7 carecen de formación en Traducción, de los cuales 5 son hombres.

Otra de las variables opcionales era la de traductor ocasional. En el caso de los estudiantes, 28 actúan como traductores ocasionales y por parte de los traductores profesionales, 13, de los cuales 3 no son traductores profesionales; en cambio, los restantes 11 sí.

6.2.1.5. Competencia lingüística.

Se ha diferenciado entre L1, lengua materna o lengua habitual de comunicación de las personas encuestadas y L2, lengua de la que se traduce normalmente, pues todo traductor sabe que la actividad de traslación de una lengua a otra debe realizarse siempre hacia la lengua materna del traductor.

El hecho de que la mayor parte de los encuestados sean españoles, da como resultado que el 67'5% de universo tenga como L1 el español. Teniendo en cuenta que un buen número de cuestionarios se han realizado dentro de la Comunidad Valenciana, el 22'5% responden que su lengua materna es el catalán. Hay que distinguir que el 16'25% consideran la lengua catalana como primera lengua materna y el 6'25% como segunda lengua materna después del español.

Como lengua de la que habitualmente traducen (L2), el inglés representa el 47'5%; a continuación le sigue el español con un 16'25%; el francés, con un 7'5% y finalmente el catalán, con un 5%.

Como lengua a la que traducen habitualmente, 45 personas (56'25%) traducen al español y 15 entrevistados (18'75%) al catalán. Otras lenguas de traducción frecuentes son el inglés (12'5%) y el francés (5%).

Otra de las cuestiones aparecidas en la encuesta es el nivel de competencia de la L1 y la L2 con el fin de establecer alguna relación entre el grado de conocimiento de la lengua con el uso del diccionario bilingüe.

En cuanto a la L1, el 87'55 considera que su grado de conocimiento de la L1 es alto. En el caso de los traductores profesionales, todos responden tener un nivel de conocimiento elevado de su lengua materna. En cambio, los estudiantes, aunque en un número bastante reducido (14%), responden que su grado de conocimiento de la L1 es medio, debido quizá a un principio psicológico que parece dominar al estudiante el cual por regla general se siente inseguro ante sus propios conocimientos.

Por lo que se refiere a la L2, todos los traductores profesionales responden que tienen un nivel de conocimiento elevado de la lengua de la que habitualmente traducen, ya sea inglés, francés, etc. En cambio, los estudiantes, que se encuentran en proceso de formación y aprendizaje de esa lengua, presentan más variables a la hora de definir su grado de conocimiento de la lengua de traducción. Así, 27 estudiantes responden que tienen un nivel alto; 21 que su grado de competencia en la L2 es

medio; sólo 1 estudiante de Traducción responde tener un conocimiento bajo.

Por tanto, aunque todos los consultados señalen que utilizan el diccionario bilingüe, la necesidad de consulta de estas obras será inversamente proporcional al grado de conocimiento de la L2. De manera que cuanto mayor sea el grado de competencia lingüística, tanto gramatical como comunicativa en esa segunda lengua, menos necesidad tendrá el traductor —y cualquier otro usuario— de emplear el diccionario bilingüe. Esto nos permite concluir que el uso de las obras lexicográficas bilingües será mucho más frecuente en el caso de los estudiantes de traducción que por parte de los profesionales.

Dado que este estudio se centra en el análisis de los diccionarios bilingües del español y catalán, interesaba conocer la frecuencia con que se utiliza el diccionario bilingüe de esta combinación lingüística. De ahí que la última cuestión de este apartado pretenda obtener información acerca de la frecuencia con que se traduce del español al catalán o viceversa y, en consecuencia, la frecuencia con que se utiliza el diccionario bilingüe español-catalán.

De acuerdo con los datos obtenidos, se observa que la mayoría de los traductores consultados nunca utilizan esta pareja de lenguas en su

actividad traductora (38'75%); el 23'75% lo hacen en contadas ocasiones; el 21'25% traduce de manera frecuente y el 12'5% lo hacen siempre.

Por nuestra experiencia como traductores de español al catalán, de manera general se puede indicar que los usuarios que tienen el catalán como L1 realizan una traducción directa porque pasan de su segunda lengua que es el español a la primera que es el catalán; los usuarios que tienen el español como L1, en cambio, producen una traducción inversa, porque traducen de su L1 (español) a su segunda lengua que es el catalán. Por tanto, siempre hay una tendencia a traducir al catalán, independientemente de cual sea su primera lengua; de ahí que la parte más utilizada del diccionario sea aquella que tiene como lengua de entrada el español y como lengua meta, el catalán. Por eso, este estudio se centra en las unidades fraseológicas que figuran en el diccionario castellano-catalán porque realmente es el uso más habitual que realizan los usuarios del diccionario bilingüe de esta pareja de lenguas.

6.2.2. Usos y finalidad del diccionario bilingüe

Todo el universo encuestado, ya sean estudiantes o profesionales, responden que utilizan el diccionario bilingüe en su actividad como traductores.

En este apartado, se obtendrá información acerca de la finalidad con que los traductores utilizan el diccionario bilingüe de acuerdo con las

dos funciones básicas señaladas en el capítulo 2. Así, vimos que los diccionarios bilingües pueden utilizarse como un instrumento para producir textos —función codificadora— o bien para comprender textos —función descodificadora—.

La mayoría de los encuestados utilizan el diccionario bilingüe para producir y comprender textos en la L2 (80% y 75% respectivamente). Otro de los usos habituales de las obras bilingües es el de producir textos en L1 —aunque no es una de las actividades prioritarias de los usuarios de estas obras—, especialmente utilizado con este fin por los estudiantes de traducción que, al no dominar la L2 buscan el equivalente de traducción de la L1 en el diccionario bilingüe.

Por tanto, uno de los usos más habituales que se da al diccionario bilingüe es como instrumento para descodificar textos en la L2 y traducirlos a la L1, ya que todo traductor sabe que debe traducir a su lengua materna para que la traducción resulte lo más natural posible. No obstante, un porcentaje elevado (50%) también lo utilizan para codificar textos, especialmente en el caso de los estudiantes.

Se observa a raíz de esto que los estudiantes tienen una mayor necesidad de consulta de las obras lexicográficas bilingües en todas sus posibles funciones, tanto como instrumento para producir y comprender textos; mientras los traductores profesionales recurren al diccionario

bilingüe más como obra complementaria y para descodificar que para producir textos.

Así, como ya señalé en el capítulo 2.1.¹⁸⁰, todos los usuarios del diccionario bilingüe son conscientes de que son obras que no siempre aclaran las dudas del consultante. De ahí que se utilicen combinados con otras obras, ya que la consideración que merecen los diccionarios bilingües a los usuarios es bastante pobre. Los traductores los utilizan como obras de referencia que cualquier persona dedicada a la traducción debe tener a su disposición, pero son conscientes de las limitaciones de este tipo de obras.

Otras obras consultadas para complementar las lagunas de los diccionarios bilingües, desambiguar equivalencias o comprender un texto son: en primer lugar, los diccionarios generales monolingües usados por el 98% de los encuestados; seguidamente, utilizan las enciclopedias (70%) y los manuales de especialidad (61'25%) y por último, los CDRom (40%). Cabe resaltar que el uso de bases de datos terminológicas en red se usan sólo por los especialistas, quizá por el hecho de que en algunas de estas bases solamente tienen acceso los traductores profesionales.

Otras obras	%
diccionario monolingüe	98'75
enciclopedia	70
manual de especialidad	61'25
CD-Rom	40

A modo de conclusión de este apartado referido a la finalidad con que los traductores utilizan los diccionarios bilingües, se puede decir que una gran parte de los encuestados consideran que estas obras son útiles a la hora de producir textos en la L2 (78'75%), pero especialmente la práctica totalidad del universo consultado opina que estas obras son útiles a la hora de comprender textos en la L2 (87'5%). La mayoría de los usuarios, sin distinción, cree que el uso de los diccionarios bilingües, tanto en la producción como en la comprensión, es imprescindible, a pesar de todas las deficiencias que se puedan hallar en este tipo de obras.

¹⁸⁰ Véase pág. 32.

6.2.3. UFS en el diccionario bilingüe: tipos de información y carencias

En la última sección del cuestionario se analiza el uso efectivo y real que hacen los traductores del diccionario bilingüe con respecto a ese tipo de unidades léxicas complejas fijadas tanto en la forma como en el significado en cada lengua las cuales ofrecen dificultades —aunque no sean intraducibles— a la hora de buscar un equivalente de traducción.

De ahí que este apartado se destine a conseguir datos respecto a la utilización de los diccionarios bilingües, al tipo de información que proporcionan y si cubren todas sus necesidades en relación a la información fraseológica.

6.2.3.1. Uso del diccionario bilingüe para buscar información fraseológica

A la pregunta de la encuesta que quiere obtener datos sobre si los traductores utilizan el diccionario bilingüe para buscar equivalentes de traducción de las expresiones fraseológicas, buena parte de la población encuestada (86'25%) responde afirmativamente.

En cambio, no existe una opinión generalizada acerca de la dificultad de encontrar este tipo de expresiones en las obras lexicográficas bilingües, aunque hay un porcentaje elevado de consultados (50%) que

consideran que su búsqueda y hallazgo en el diccionario presenta ciertas dificultades. Prácticamente la totalidad de la población encuestada realiza la apreciación de que no siempre la búsqueda de UFS en el diccionario bilingües se resuelve de manera satisfactoria. En tal caso, acuden a otro tipo de obras, principalmente diccionarios monolingües (80%) y diccionarios fraseológicos (60%).

6.2.3.2. Método de búsqueda

Ante la dificultad lógica por parte de los usuarios que no saben bajo qué entrada deben buscar esa unidad pluriverbal, se realizó la pregunta: *¿Explica su diccionario bilingüe el método para buscar estas unidades?* Es decir, toda obra lexicográfica debe dar cuenta en la parte inicial del criterio seguido a la hora de introducir los fraseologismos en el diccionario para facilitar la búsqueda al usuario.

Por lo que respecta a la lectura de las partes preliminares de los diccionarios bilingües, las cuales incluyen o deberían incluir para el usuario información sobre la clave para manejar la obra lexicográfica que consulta, la mayoría del universo encuestado (51'25%) contestan que su diccionario no introduce información a este respecto, lo cual no es cierto, pues también se les pregunta si recuerdan el título del diccionario bilingüe que utilizan y las contestaciones coinciden en gran parte. Así, los diccionarios bilingües más usados son: *larousse, oxford, collins* y *EC*.

Después de revisar los preliminares de estas obras se puede constatar que todos ellos aportan datos sobre el método de búsqueda de este tipo de expresiones, aunque algunos de manera más explícita que otros.

DICCIONARIO	CRITERIO DE BÚSQUEDA
larousse	"Las locuciones y expresiones, siguiendo el orden alfabético, se encuentran siempre después de las diferentes acepciones y tras el signo —. Se prescinde del guión cuando sólo existe una locución o expresión".
collins	<p>"La colocación de las frases en los artículos suscita muchos problemas. En general los principios son:</p> <p>(i) Las frases que consisten en sustantivo + sustantivo, verbo + verbo etc. figuran en el artículo del primer elemento, p. ej. 'casa y comida' en casa.</p> <p>(ii) Las frases que consisten en sustantivo + adjetivo (español) o adjetivo + sustantivo (inglés) figuran en el artículo del elemento sustantivo, p. ej. cabina electoral en cabina. Pero son muchas las combinaciones inglesas de adjetivo + sustantivo que han adquirido ya una existencia bastante independiente para que figuren como palabras cabezas de artículo.</p> <p>(iii) Las frases que consisten en verbo + sustantivo figuran en el artículo del sustantivo, p. ej. abrir carrera en carrera; pero se citan muchas frases de este tipo en los verbos como ejemplos de uso.</p>

	<p>(iv) Los verbos con partícula, o verbos frasales, aparecen en el diccionario al final del artículo del verbo principal, siguiendo el orden alfabético correspondiente y marcadas por un rombo negro.</p> <p style="text-align: center;">◆go about vi...</p> <p>(v) Cuando el verbo frasal tiene el mismo significado que una de las categorías del verbo principal, normalmente va incluido en la entrada de este último.</p> <p style="text-align: center;">bandage... 2 vt (also ~ up) vendar.</p> <p>(vi) En el caso de los adverbios y preposiciones menos frecuentes la frase bien puede estar en el artículo del adverbio o preposición.</p> <p style="text-align: center;">astern...: to go ~ ciar, ir hacia atrás;...</p> <p>Hay, sin embargo, muchos casos donde se duplica de propósito la frase. Así año bisiesto pertenece, según la regla (ii) arriba, a año; pero también es la única frase en bisiesto. En otros casos se duplican las frases por el motivo de que en ambos lugares ilustran algo.</p>
oxford	<p>"Los ejemplos, los giros idiomáticos y los proverbios [...] A continuación se encuentran los giros idiomáticos, que aparecen en orden alfabético y en negrita cursiva, seguidos de los proverbios, si los hubiera, también en negrita cursiva. [...]</p> <p>Cuando se dan dos frases completas separadas por una coma, éstas son sinónimas y por lo tanto, tienen la misma traducción.</p> <p>Cómo buscar los giros idiomáticos</p> <p>En general, los giros idiomáticos y los proverbios aparecen dentro</p>

	<p>del artículo correspondiente al primer sustantivo, de tal modo que 'to bend sb's ear' entrará bajo la palabra cabeza de artículo <i>ear</i> y 'to fight like cat and dog' es tratada en <i>cat</i>. Del mismo modo, en la partes Español-Inglés 'la manzana de la discordia' aparece bajo <i>manzana</i>. Cuando el giro idiomático o proverbio no contiene un sustantivo, debe buscarse bajo su primer verbo, adjetivo o adverbio. 'To ask for it', por ejemplo, se trata bajo el verbo <i>ask</i>. Si por algún motivo no se han respetado estas reglas una remisión conducirá al lector al artículo donde aparece la expresión. Ej. 'to go hat o (BrE) cap in hand to sb' está tratado en <i>hand</i> mientras que tanto en <i>hat</i> como en <i>cap</i> emplea una remisión a dicho sustantivo".</p>
<p>EC</p>	<p>"Las frases están ordenadas, en principio, por el primer sustantivo o, si no lo hay, por el primer adjetivo o verbo. Así, por ejemplo, reír a carcajadas entra por carcajada. En cambio, cuando el sustantivo es variable, la frase también entrará por el verbo. Así, reír para su capote (o para su sayo, o para su colete, etc.) tendrá entrada por capote, por sayo, por colete y también por reír."</p>

Este resultado se explica porque los usuarios de las obras lexicográficas en general, ya sean monolingües o bilingües, no suelen llevar a cabo una lectura de la parte inicial de la obra, pues suponen que ya tienen la destreza suficiente para consultar cualquier diccionario.

Aquellos usuarios que responden que su diccionario explica el método que deben seguir para buscar las unidades fraseológicas consideran que es un criterio adecuado.

criterio	sí	no	indiferente
cómodo	28	3	11
rápido	25	13	7
fácil	22	13	8

BIBLIOTECA VIRTUAL

6.2.3.3. Criterios de selección

La pregunta del cuestionario referente a si los diccionarios bilingües explican el criterio que han utilizado a la hora de llevar a cabo la selección de las unidades fraseológicas que registran, el 68'75% responden que no, mientras que el 18'75% contestan afirmativamente.

Sin embargo, después de haber leído la introducción de los diccionarios usados por los encuestados, se observa que sólo en algunos se hace alguna referencia a este aspecto.

DICCIONARIO	CRITERIO DE SELECCIÓN
<p style="text-align: center;">EC</p>	<p>"Por lo que respecta a la parte castellana, el <i>Diccionario del uso del español</i> de María Moliner y la última edición (20ª) del <i>Diccionario de la lengua española</i> de la Real Academia (1984), enriquecido con numerosas expresiones americanas.</p> <p>En cuanto a la traducción catalana, hemos partido del <i>Diccionari General de la Llengua Catalana</i> de Pompeu Fabra, con las enmiendas y adiciones aprobadas por la Secció Filològica de l'Institut d'Estudis Catalans, del <i>Diccionari de la Llengua Catalana</i> de la Enciclopèdia Catalana y, en numerosas ocasiones, del <i>Diccionari Català-Valencià-Balear</i> de Alcover-Moll, sobre todo para la elección de dichos y frases hechas."</p>
<p>Larousse</p>	<p>"Se ha prestado atención minuciosa al vocabulario técnico y científico, nacido del ritmo impuesto por el progreso y hallado diariamente en la lectura de periódicos y revistas o en los programas de radio y televisión. No menos cuidado han merecido los incontables neologismos y extranjerismos de uso constante y las expresiones familiares más recientes [...] las voces de creación moderna tienen carta de naturaleza en estas páginas según la frecuencia de uso"</p>

6.2.3.4. Lugar de ubicación

A la pregunta: *¿Recuerda dónde aparecen las UFS en el diccionario bilingüe?*, se daban tres posibles opciones: entrada, final del artículo, ambas.

La mayoría de los usuarios responden que este tipo de expresiones figuran al final del artículo lexicográfico, pero no parecen tener muy claro cual es en realidad el lugar que ocupan.

entrada	final	ambas	no responde
8'75	70	12'5	5

6.2.3.5. Tipo de información

Junto con el equivalente de traducción hay otras necesidades de información que deben estar presentes en los diccionarios bilingües como es la información gramatical, información diasistemática, información pragmática, etc.

En este apartado se analiza la información que aportan los diccionarios bilingües usados por los encuestados. Cada uno de los bloques de información permite las siguientes variables: **sí, no, a veces**.

De acuerdo con los resultados obtenidos, se observa que las respuestas de los consultados no siempre coinciden con el análisis llevado a cabo en este estudio de los diccionarios bilingües español-catalán.

En primer lugar, los datos alcanzados en el estudio de los diccionarios bilingües del catalán indicaban que una de las informaciones que aparecen en el caso de las UFS es la marca del área temática, lo que coincide con la valoración de los encuestados.

Un buen número (48) señalan que su diccionario suele aportar información sobre variantes geográficas, lo que en nuestro análisis de los diccionarios bilingües de la combinación español y catalán no aparece representado.

Otra información que se considera necesaria para poder utilizar una lengua es conocer el nivel de uso y registro en que se utiliza una determinada expresión. Aunque tampoco es un dato generalizado en los diccionarios bilingües estudiados, los usuarios opinan que sí está presente este tipo de información.

Lo mismo se puede decir en el caso de los ejemplos que apenas figuran para aclarar el uso de las expresiones fraseológicas.

Aunque los usuarios señalen que los diccionarios bilingües que utilizan aportan información de carácter sintáctico, los resultados obtenidos en el trabajo indican lo contrario, especialmente por lo que se refiere al régimen preposicional y la relación sintáctica.

En cuanto a la información pragmática, especialmente requerida por los usuarios encuestados, la mayoría responde que no figura en sus diccionarios bilingües, ítem que coincide con nuestro estudio.

Por lo que se refiere a la información gramatical, la información diacrónica, ampliaciones y remisiones, los datos obtenidos en la encuesta son semejantes a los alcanzados en el estudio de los diccionarios bilingües de la combinación español-catalán.

Si se cruzan las variables de tipo de información y la relación de los encuestados con la traducción, se observa que buena parte de los consultados, independientemente de su grado de formación como traductores, coinciden con los tipos de información presentes en el apartado fraseológico del diccionario bilingüe, aunque en diferente proporción según sean estudiantes o profesionales. Así, además del equivalente de traducción, los usuarios del diccionario bilingüe consideran que los cinco tipos de información más habituales dentro de la fraseología son los siguientes.

	estudiantes (%)	profesionales (%)
inf. geográfica	66	50
inf. técnica	66	63'33

nivel de uso	60	60
ejemplo	60	48'66
inf. sintáctica	48	56'66

6.2.3.6. Carencias de los diccionarios bilingües en la parte fraseológica

Considerando que los diccionarios bilingües no cubren totalmente las necesidades de los usuarios que los consultan, el último apartado de esta encuesta está dirigido a conseguir información sobre aquellas deficiencias más frecuentes que los usuarios detectan en este tipo de obras, teniendo en cuenta que las necesidades de los traductores son específicas pues lo que interesa es obtener el equivalente de traducción más adecuado y correcto según las características discursivas del texto.

A partir de una lista de tipos de información de la que podían marcar un máximo de cinco casillas, se observa que la mayoría de los consultados detectan faltas en el tratamiento de las UFS en los diccionarios bilingües. Los usuarios detectan lagunas en relación a la cantidad de datos que aportan sus diccionarios a la hora de dar información sobre las expresiones fijas e idiomáticas.

Los defectos más importantes detectados por los encuestados son aquellas que tienen que ver con el uso. Conocer una lengua no es conocerla gramaticalmente sino que también es necesario saber usarla, y teniendo en cuenta que el usuario de este tipo de obras es un individuo que tiene ciertas carencias en la L2, uno de los aspectos más importantes de consulta será todo lo relativo al uso¹⁸¹. Por eso, es importante que los diccionarios bilingües, al igual que cualquier otra obra lexicográfica, aporte información de tipo pragmático.

No obstante, a pesar de la crítica de los usuarios a estas obras que no dan suficiente información sobre las variedades funcionales ni información sobre el uso, en el apartado anterior, un buen número de encuestados considera que los diccionarios bilingües incluyen bastante información sobre el registro y el nivel de uso; en cambio, después consideran que es una de las carencias fundamentales.

La información relacionada con la gramática es otra de las faltas más acusadas por los usuarios del diccionario bilingüe y sin embargo, creo que la frecuencia de consulta de esta información en el caso de las expresiones fraseológicas es más bien limitada.

También opinan los usuarios que necesitan un mayor número de contextualizaciones que les permita aclarar el significado y uso del

¹⁸¹ Este tipo de información puede aparecer de diverso modo y en lugares diferentes en el diccionario bilingüe como en los ejemplos, en las colocaciones, etc.

equivalente (33%), así como un mayor número de ejemplos y de información sintáctica; estos últimos resultados contrastan con los del apartado anterior donde las personas consultadas afirman que sus diccionarios bilingües ofrecen bastante información sintáctica y ejemplos.

En cambio, opinan que no necesitan más información sobre terminología especializada, variedades temporales ni geográficas. Así mismo, tampoco creen que aumentar el número de remisiones en el diccionario facilite y mejore el sistema de consulta.

Si se cruza esta última variable con la de grado de formación en traducción, se observa que las necesidades de información en el material fraseológico son distintas para los estudiantes y profesionales. Por un lado, los estudiantes, cuya competencia lingüística suele ser inferior a la de los profesionales, precisan de un mayor nivel de datos sobre el uso de una determinada expresión (información de tipo pragmático y registro), contextualizaciones (ampliaciones o aclaraciones de significado) que facilitarán también el uso de esa unidad pluriverbal e información de carácter gramatical. Por otro, los traductores profesionales necesitan también información sobre el uso, pero sólo se centran en el registro; también consideran que la información gramatical debe estar más presente al igual que la información sintáctica y una mayor presencia de indicaciones sobre el área temática de especialidad.

Anexo I

ENCUESTA SOBRE EL USO DEL DICCIONARIO BILINGÜE (tratamiento de las unidades fraseológicas)

1.- DATOS SOCIOPROFESIONALES

1.1.- Datos personales

Año de nacimiento:

Sexo: mujer
hombre

1.2.- Formación

a) nivel de estudios:

primarios secundarios superiores

b) ¿Tiene formación en traducción?

sí no

c) ¿Es traductor profesional?

sí no

d) ¿Es traductor ocasional?

sí no

e) ¿Es estudiante de traducción?

sí no

f) ¿En qué año empezó a ejercer como traductor?

g) ¿Cuál es su lengua materna?

h) ¿A qué lengua traduce habitualmente?

i) ¿De qué lengua traduce habitualmente?

j) Grado de conocimiento de su lengua (L1)

alto medio

k) Grado de conocimiento de su lengua habitual de traducción (L2)

alto medio bajo

l) ¿Traduce habitualmente del español al catalán o viceversa?

siempre frecuente raras veces nunca

2. USOS DEL DICCIONARIO

2.1.- ¿Utiliza diccionario en su labor traductora?

sí no

2.2.- ¿Utiliza diccionarios bilingües?

sí no

2.3.-Utiliza el diccionario bilingüe para

- a) producir un texto en L2
- b) producir un texto en L1
- c) comprender un texto en L1
- d) comprender un texto en L2

2.4.- Utiliza el diccionario bilingüe como:

- a) obra de referencia
- b) instrumento práctico para codificar
- c) instrumento práctico para descodificar

2.5.- ¿Utiliza los diccionarios bilingües combinados con otras obras?

- a) no
- b) CD ROM
- c) bases de datos terminológicas
- d) manuales especializados
- e) enciclopedias
- f) diccionarios monolingües

2.6.- Consulta otros materiales para:

- a) comprender el texto
- b) desambiguar equivalencias
- c) llenar lagunas de los diccionarios bilingüe

2.7.- ¿Recuerda el título (aproximado) del diccionario bilingüe que utiliza más frecuentemente?

3.- LAS UNIDADES FRASEOLÓGICAS (UF) EN EL DICCIONARIO BILINGÜE (DB)

3.1.- ¿Utiliza el DB para buscar el equivalente de una UF (*a pies juntillas*)?

sí no

3.2.- ¿Es difícil encontrar las UF (*no tener pelos en la lengua*) en el diccionario bilingüe?

sí no

3.3.- ¿Explica su diccionario bilingüe el método para buscar estas unidades?

sí no

3.4.- Si lo hay, considera que es un criterio:

- | | sí | no | indiferente |
|-----------|--------------------------|--------------------------|--------------------------|
| a) cómodo | <input type="checkbox"/> | <input type="checkbox"/> | <input type="checkbox"/> |
| b) rápido | <input type="checkbox"/> | <input type="checkbox"/> | <input type="checkbox"/> |
| c) fácil | <input type="checkbox"/> | <input type="checkbox"/> | <input type="checkbox"/> |

3.5.- ¿Explica su diccionario bilingüe los criterios de selección de las UF que recoge?

sí no

3.6.- ¿Recuerda donde aparecen las UF en el diccionario bilingüe?:

- entrada
- final artículo
- ambas

3.7.- ¿Hay UF que busca en su diccionario bilingüe y no encuentra?

sí no

3.8.- En caso de que no la halle, ¿a qué tipo de obras acude?

- a) diccionario monolingüe
- b) diccionario fraseológico
- c) otras

3.9.- Además del equivalente, ¿qué otro tipo de información aportan los DB sobre las UF?:

	sí	no	a veces
a) información gramatical (ej.: dar abasto a [seguido de un nombre])	<input type="checkbox"/>	<input type="checkbox"/>	<input type="checkbox"/>
b) información diacrónica (ej.: en mi (o en su) ánima ant (=antiguo))	<input type="checkbox"/>	<input type="checkbox"/>	<input type="checkbox"/>
c) información diatópica (ej.: al tranco am (=americanismo))	<input type="checkbox"/>	<input type="checkbox"/>	<input type="checkbox"/>
d) información diatócnica (ej.: aguja de pastor bot (= botánica))	<input type="checkbox"/>	<input type="checkbox"/>	<input type="checkbox"/>
e) información sobre registro (vulgar o informal, familiar o coloquial, literario o poético, etc.)	<input type="checkbox"/>	<input type="checkbox"/>	<input type="checkbox"/>
f) información pragmática (ej.: ¿qué tal? [expresión de saludo])	<input type="checkbox"/>	<input type="checkbox"/>	<input type="checkbox"/>
g) ampliaciones de acepción (ej.: ir en traje de Adán (desnudo))	<input type="checkbox"/>	<input type="checkbox"/>	<input type="checkbox"/>
h) ejemplo (ej.: irse el alma detrás . <i>Se me va el alma detrás de ese coche</i>)	<input type="checkbox"/>	<input type="checkbox"/>	<input type="checkbox"/>
i) información sintáctica (ej.: venirse a tierra (una cosa))	<input type="checkbox"/>	<input type="checkbox"/>	<input type="checkbox"/>
j) remisiones (ej.: llamarse antana loc verbal = <i>llamarse andana</i>)	<input type="checkbox"/>	<input type="checkbox"/>	<input type="checkbox"/>

3.10.- ¿Qué tipo de información de las anteriores cree más necesaria en el caso de las UF y que normalmente los DB no aportan? Marque hasta 5 casillas.

- k) información gramatical
- l) información diacrónica
- m) información diatópica
- n) información diatócnica
- o) información sobre registro
- p) información pragmática
- q) ampliaciones de acepción
- r) ejemplo
- s) información sintáctica
- t) remisiones

3.11.- ¿Cree que son suficientes el número de equivalentes que se dan en las UF?

sí no

3.12.- ¿Son correctos y adecuados los equivalentes que proporcionan los DB?

sí no a veces

3.13.- ¿Hay correspondencia entre ambas partes del diccionario? (Ej.: dicc. castellano-catalán: **al acecho a l'aguait** // diccionario catalán-castellano: **a l'aguait al acecho**)

sí no a veces nunca

3.14.- ¿Considera que el uso del diccionario bilingüe es útil en el caso de las UF para la producción de textos en la L2?

sí no

3.15.- ¿Y para la comprensión de textos en la L2?

sí no

Anexo II

VARIABLE: EDAD¹⁸²

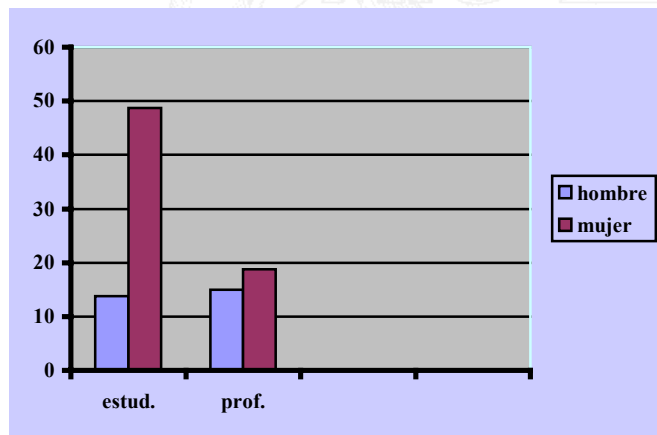
Año de nacimiento	Nº personas encuestadas
1942	1
1956	1
1958	2
1960	2
1962	2
1963	1
1964	3
1968	2
1969	1
1970	3
1971	2
1973	2
1975	3
1976	1
1977	1
1978	5
1979	21

¹⁸² El 21'25% de los encuestados no responde a esta pregunta.

1980	7
------	---

VARIABLE: SEXO

ESTUDIANTES		PROFESIONALES	
H	M	H	M
11	39	12	15



VARIABLE: NIVEL DE ESTUDIOS / RELACIÓN TRADUCCIÓN

estudiantes

nivel de estudios			formación en traducción		traductor ocasional	
			sí	no	sí	no
			h	sec.	5	1
	sup.	6	6	--	5	1
m	sec.	8	6	2	1	7
	sup.	31	31	--	21	11

profesionales

nivel de estudios			formación en traducción		traductor ocasional	
			sí	no	sí	no
			h	sec.	--	--
	sup.	12	8	4	6	6
m	sec.	--	--	--	--	--
	sup.	15	13	2	5	10

VARIABLE: LENGUA MATERNA / LENGUA DE TRADUCCIÓN

Español: 67'5%

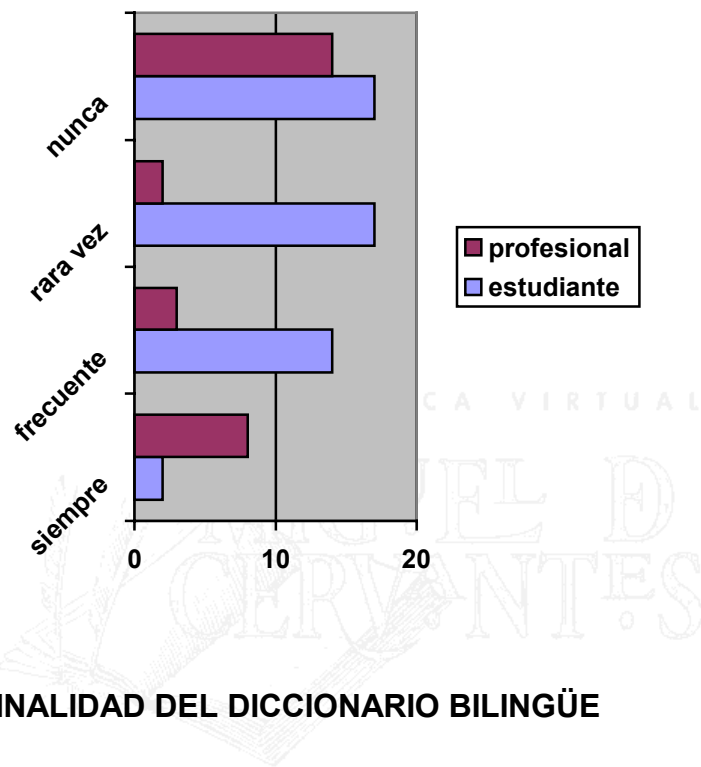
Catalán: 22'5%

	lengua materna		lengua habitual de traducción	
	estudiante	profesional	estudiante	profesional
esp	42	12	14	13
cat	4	9	2	2
ingl	--	--	32	6
fr	--	--	1	5

VARIABLE: GRADO DE CONOCIMIENTO

grado de conocimiento									
L1					L2				
estudiante		profesional		estudiante			profesional		
medio	alto	medio	alto	bajo	medio	alto	medio	alto	
7	43	--	30	1	21	27	--	30	

VARIABLE: TRADUCCIÓN ESPAÑOL-CATALÁN

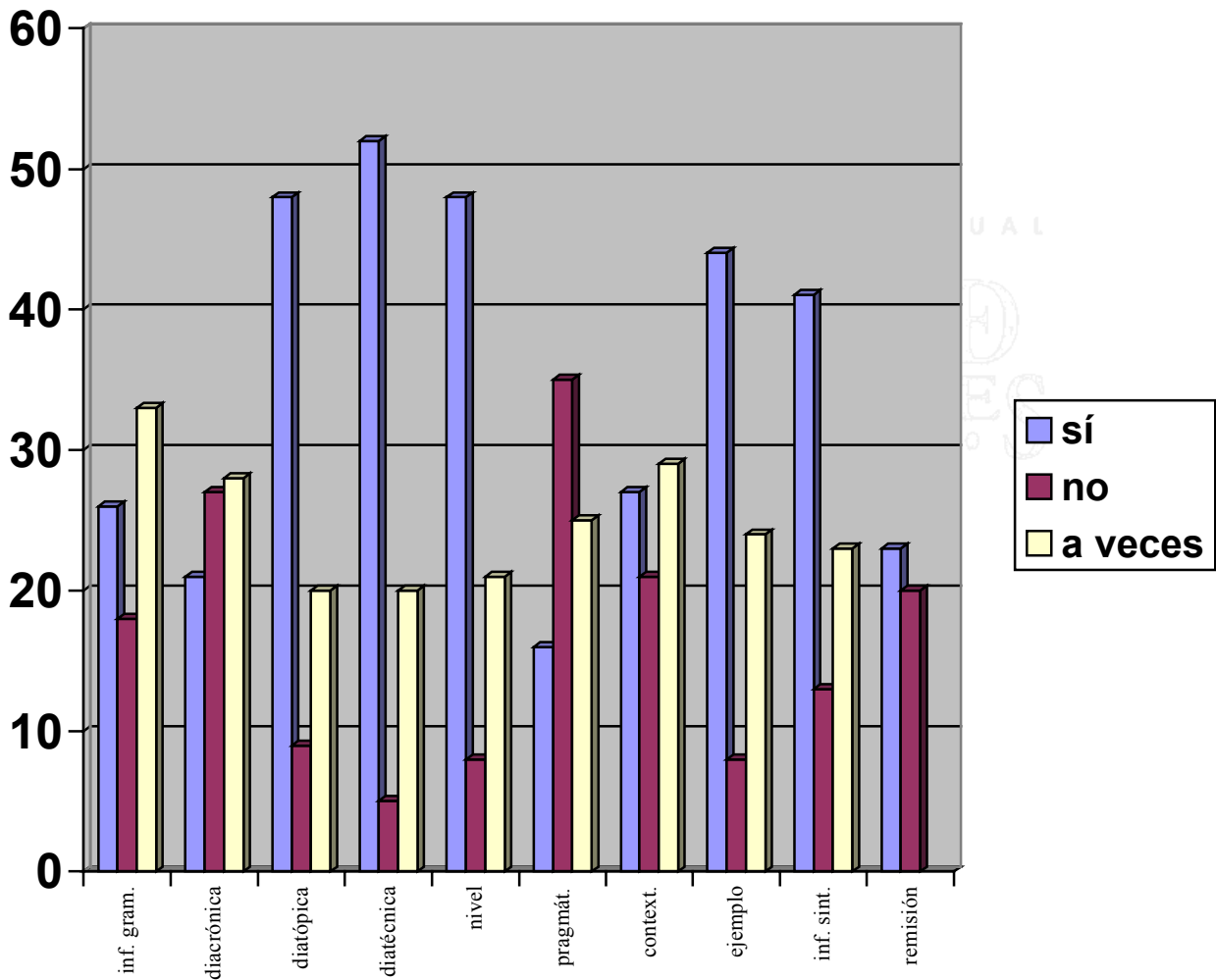


VARIABLE: FINALIDAD DEL DICCIONARIO BILINGÜE

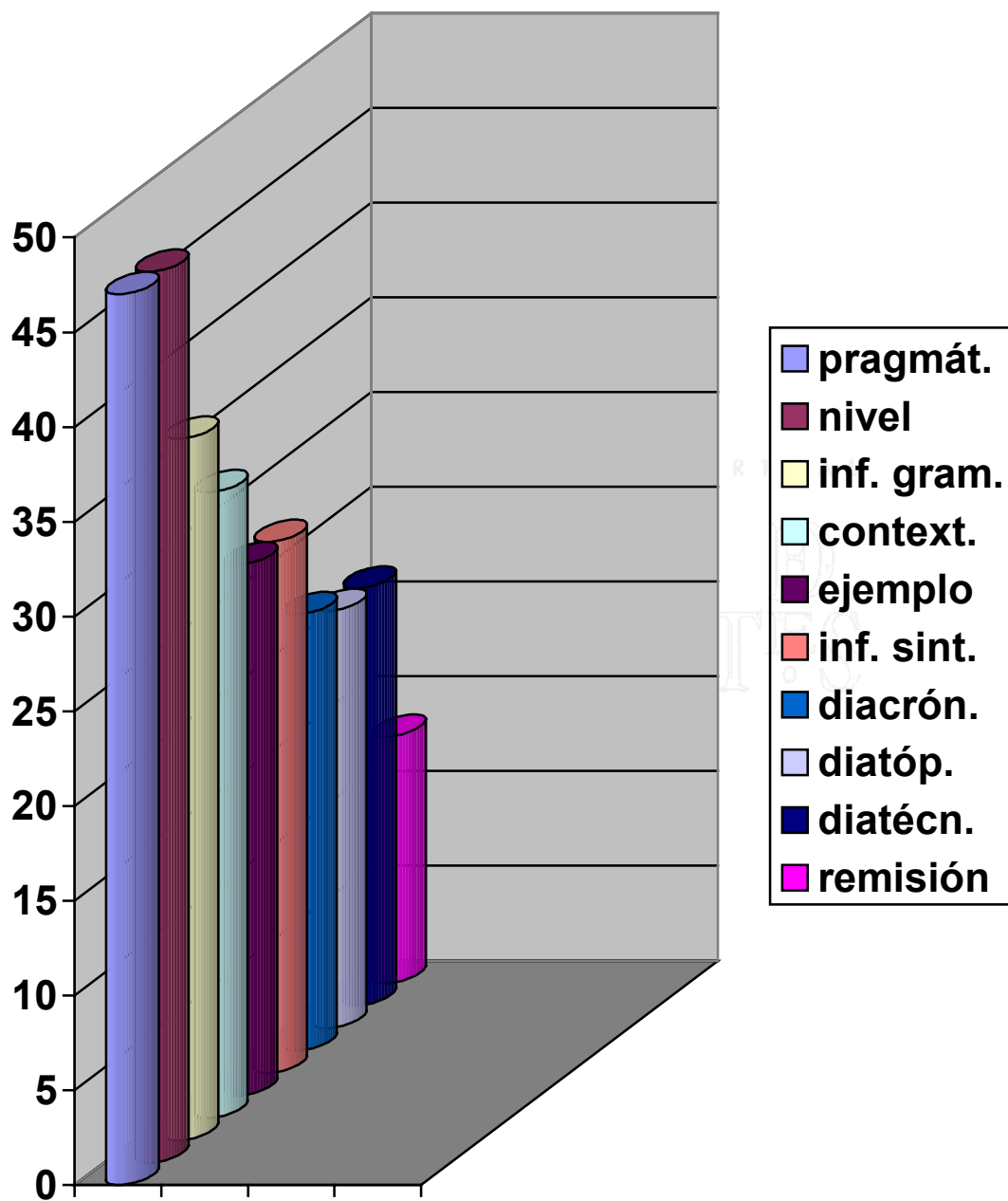
L1				L2			
producción		comprensión		producción		comprensión	
53	66'25%	31	38'75%	64	80%	60	75%

VARIABLE: TIPO DE INFORMACIÓN EN LAS UFS

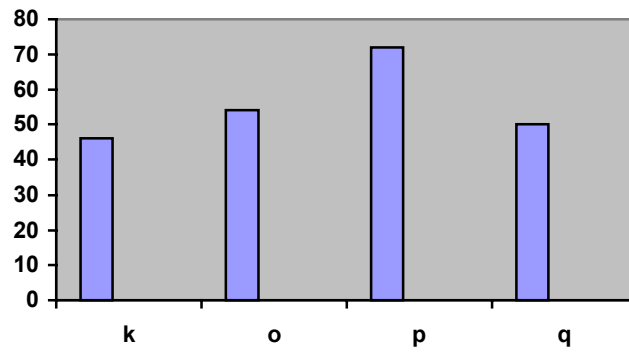
	SI	NO	A VECES
inf. gramatical	26	18	33
inf. diacrónica	21	27	28
inf. diatópica	48	9	20
inf. diatócnica	52	5	20
nivel de uso	48	8	21
inf. pragmática	16	35	25
contextualización	27	21	29
ejemplo	44	8	24
inf. sintáctica	41	13	23
remisión	23	20	31



VARIABLE: CARENCIAS DE INFORMACIÓN EN LAS UFS



estudiantes



profesionales

