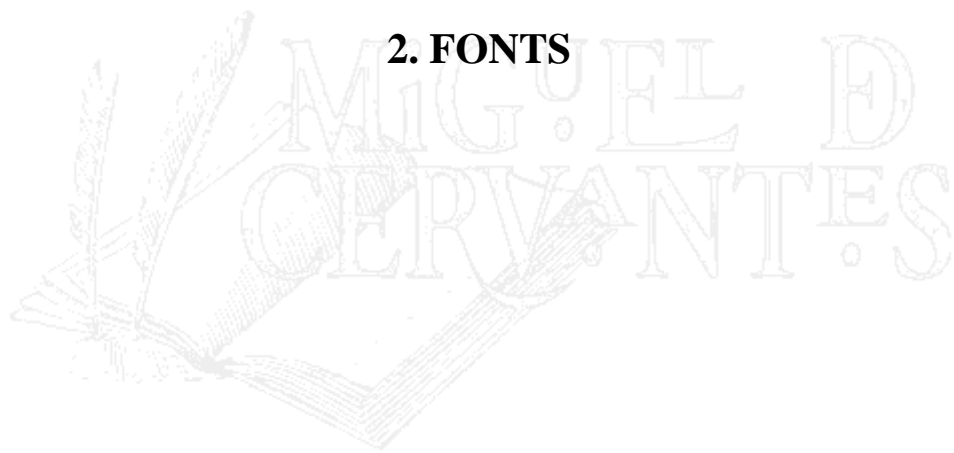


BIBLIOTECA VIRTUAL

2. FONTS



1. TIPUS DE FONTS UTILITZADES

L'estudi de la desamortització comporta el coneixement i buidatge d'una sèrie de fonts bàsiques que tot seguit esmentarem. No sabem ben bé el perquè però la documentació referent a aquest tema es troba reunida a la capital de la província. Gairebé tota es guarda a l'Arxiu Històric de Lleida. El fet és realment excepcional: normalment la documentació queda espargida entre els diferents bisbats, arxius provincials i l'Arxiu Històric Nacional.

Fa vuit anys, quan vàrem iniciar la recerca d'aquest tema el fons es guardava en dos indrets:

-A l'Arxiu d'Hisenda de Lleida, on es trobaven els 2.902 lligalls i els 2.953 llibres del "fons antic", i

-a l'Arxiu Històric Provincial de Lleida on els protocols notariais (manuals d'escrivans) formaven part d'aquest fons tan important, a banda d'algun protocol escadusser al Col·legi Notarial de Lleida.

Des del 1987 les dues fonts es guarden a l'actual Arxiu Històric de Lleida.

Abans d'accedir a l'arxiu calia conèixer tot l'embalum de béns desamortitzats. Vàrem iniciar la recerca en una font oficial: el Boletín Oficial de la Provincia de Lérida. El buidatge dels volums corresponents de 1835 fins a 1855 ens proporcionà una primera aproximació bastant interessant. El butlletí informava puntualment de la llei amb totes les puntualitzacions de caràcter jurídic, alhora que també notificava l'orde religiós desamortitzat, el nombre i tipus de finques, la qualitat de la terra, els conreus, el nom de la partida, la grandària, el terme municipal on era situada, la data de taxació i la xifra,... Al cap d'uns dies, mesos i si s'escau anys, apareixia el preu del remat, però mai el nom del comprador ni la forma de pagament.

Amb aquesta informació es tractava de resoldre els noms dels beneficiaris. El proper pas fou acudir als Protocols Notariais. La desamortització de Mendizàbal facilita la consulta perquè les escriptures s'adjudicaren a un sol notari en cas de ciutats petites i pocs més en ciutats grans. Així una vegada localitzat el nom solament caldrà consultar els manuals monogràfics, classificats per anys, que rebran el nom de "Protocols de Venda de Béns Nacionals". El notari de Lleida fou Manuel Fuster i Vaquer i els seus manuals cobreixen de l'any 1838 fins al 1845 (números 595 a 602). A partir d'aquesta data el proper notari serà Pere Aixalà de 1846 a 1851 (números 172 a 174).

Habitualment les escriptures apareixen impreses amb espais buits per a omplir manualment. Sempre ens informen de la característica de la finca subhastada, de la data i preu de taxació, del remat, del nom del comprador; poques vegades de la seva professió i sovint del lloc de residència, del nombre de pagues i si s'escau de l'intermediari, a banda d'altres característiques com el gravamen, veïnat,...

Hem localitzat alguna finca en els manuals de Jeroni Archs (número 225) i d'Esteve Gual (número 1523) al mateix Arxiu Històric de Lleida.

Els protocols notariais tenen el gran avantatge d'ésser ràpids de consulta, però presenten dificultats d'utilització: no acostumen a tenir índex, els termes de vegades són imprecisos i quan s'esmenta el nombre de pagues mai no es concreta la data de les properes.

Amb tota aquesta abundància d'informació acudíem a l'Arxiu d'Hisenda on la confusió era aleshores notable, sota el títol de "Libros del Fondo Antiguo de Hacienda"(L.F.A.H.LL.) s'hi despatxaven prop de quatre mil llibres rebregats, polsosos i afectats per la humitat, però no hi mancaven part dels fons més importants:

-Registres d'Expedients de Vendes d'Hisenda. Sota el títol genèric de Llibres d'Hisenda, pensem que es tracta de la font més detallada per a l'estudi de la desamortització a

Lleida. Es tracta d'un recull manuscrit de cada una de les vendes amb totes les característiques de la finca i el nom del comprador. La consulta és francament lenta, però la informació acuradíssima.

-Registres d'Hipoteques o Comptadoria d'Hipoteques. Aquí es deurien registrar només les finques adquirides a terminis. Es tracta d'un inventari detalladíssim de cada paga que s'efectua repetint cada vegada les característiques de la peça i el nom del comprador. És un document que permet observar el veritable comprador i detectar una possible revenda.

-"Libros de cargos por el ramo del clero regular y secular ". Els números més interessants són del 866 al 876.

-Registres d'arrendaments de les finques del clergat regular i secular. Es tracta d'un llistat de finques urbanes i rústiques que arrendava el clergat i en el seu defecte l'Estat i/o el nou propietari. (Números 1823, 2605, 2606, 2621, 2624 i 2692).

A part dels llibres també es recull un volum important de llogalls, on s'esmenten els censos venuts, els convents suprimits i les propietats tornades al clergat després del Concordat de 1851. Els més utilitzats han estat el número 53, 379, 385, 392 i 727.

A banda d'aquesta documentació bàsica ha estat imprescindible la consulta en diferents arxius comarcals de:

-Matrícules d'indústria i comerç. Per tal de saber la professió de part dels beneficiaris.

-Els cartularis dels arxius municipals sobretot els de la Paeria de Lleida són sempre fons importants per arrodonir algunes biografies.

-L'Arxiu de la Junta de Comerç de Barcelona. Guardat a la Biblioteca de Catalunya ens aporta informació valuosa dels principals comerciants barcelonins.

-Els arxius municipals o comarcals guarden documentació interessant del tipus:

-Contribucions especials (Libros de Cobro).

-Projectes d'urbanització i alineació de carrers.

-Eleccions municipals.

-Index de finques rústiques i urbanes.

-Llibres de recanació, "apeos",...

-Amillaments.

No podem cloure l'apartat de les fonts sense esmentar l'obra (impresa) de Cayetano Barraquer i Roviralta: "Los religiosos en Cataluña durante el primer tercio del siglo XIX " o "Los religiosos durante la primera mitad del siglo XIX en Cataluña "", ambdues en 4 volums cada una. És un recull acuradíssim de l'estat dels convents religiosos on l'autor a mesura que viatjava es documentava dels diferents problemes esdevinguts durant la desamortització i exclaustació. Curiosament tingué accés a documents avui desapareguts, però no fa esment dels compradors d'aquelles finques dels religiosos. Aquesta manca només es produeix a la província de Lleida; a la resta de Catalunya la informació és completa.

Finalment, La Gaceta de Madrid informa puntualment de la part tècnica de les lleis desamortitzadores i de les discussions abans d'aprovar-se definitivament.

2. ARXIUS CONSULTATS

2.1. ARXIU HISTORIC PROVINCIAL DE LLEIDA

2.1.1. Hisenda

2.1.1.1. Llogalls

Número 53-Conventos suprimidos. Cesiones y ventas. Es comenta la destinació dels convents subhastats i no rematats. Habitualment la seva nova funció seria els equipaments que tant necessitaven les ciutats dècimonòniques.

Número 379 (consta de vuit llibres)-Bienes entregados al clero en 1851. Recull els béns de totes les diòcesis de Lleida.

Número 385-Devolución de fincas al Estado:

1850. Recull força censals.

Número 392-Obligaciones otorgadas a papel y metálico por compradores de bienes nacionales y pendientes de cobro a fin de 1853. Es tracta d'una llista exhaustiva dels compradors amb els terminis i diners que quedaven per pagar, però no sabem què van comprar.

Número 727-Obligaciones otorgadas a papel y metálico por compradores de bienes nacionales y pendientes de cobro a fin de 1853. Es tracta d'una llista exhaustiva dels compradors amb els terminis i diners que quedaven per pagar, però no sabem què van comprar.

2.1.1.2. *Llibres*

Número 118-Libro de cargos por el ramo de clero secular, Hermandades y Cofradías. 1847.

Número 119-Libro de cargos por rentas de fincas de religiosas. 1847.

Número 120-Libro de contaduría de Bienes Nacionales cargo por el ramo del clero secular, Hermandades y Cofradías. 1848.

Número 121-Libro de cargo por diferentes Bienes Nacionales procedentes del clero regular, Inquisición, Bienes del Estado, Encomienda de San Juan de Jerusalén, redención de censos y cuentas corrientes con el Banco Español de San Fernando. 1848.

Número 122-Libro de cargo por venta de fincas del clero secular. 1848.

Número 123-Libro de cargo por venta de fincas por el ramo de religiosas. 1848.

Número 124-Libro de cargo por venta de fincas por el ramo de religiosas. 1848.

Número 138-Libro de data por el clero secular de la administración de Tremp. 1844.

Número 139-Libro de data por el clero secular de la administración de Tremp. 1844.

Número 142-Libro de cargo por el ramo de religiosas. 1847.

Número 143-Libro de cargo por el ramo de religiosas. 1847.

Número 145-Libro de cargo al comisionado en créditos por venta de Bienes Nacionales: fincas del clero, herencias, mejoras y legados, medio por % de hipotecas, cargo por censos de monasterios y conventos de religiosos, reintegros, secuestros y confiscos. 1838.

Número 146-Libro de cargo por el ramo de religiosas de Lérida. 1839.

Número 147-Libro de cargo de amortización de arbitrios al comisionado en créditos de Tàrraga por venta de Bienes Nacionales: fincas del clero, herencias,... 1839-1840.

Número 212-Libro; registro de fincas rústicas y urbanas de Lérida. 1844.

Número 213-Libro de fincas rústicas y urbanas del clero regular de Lérida y provincia: Agustinos, Bernardos, Dominicos, Trinitarios. 1844.

Número 538-Matrícules de comerç i indústria de Lleida. 1853.

Número 541-Matrícules de comerç i indústria de Lleida. 1857.

Número 644-Libro de subsidio industrial y al comercio de la provincia de Lérida. 1844.

- Número 645-Libro de subsidio industrial y al comercio del partido judicial de Tremp. 1844.
- Número 866 a 876-Libro general de cargo.
- Número 866-Cargo por fincas del clero. 1847.
- Número 867-Cargo por el ramo de religiosas. 1845-1847.
- Número 868-Cargo por bienes y ventas del clero secular. 1845-1847.
- Número 869-Cargo de bienes nacionales. 1845-1846.
- Número 870-Cargo de bienes nacionales del clero secular. 1847.
- Número 871-Cargo de bienes nacionales de fincas religiosas. 1847.
- Número 872-Cargo de bienes nacionales del clero secular. 1848.
- Número 873-Cargo de bienes nacionales. 1848.
- Número 874-Cargo por venta de fincas del clero secular. 1848.
- Número 875-Cargo por venta de fincas religiosas. 1848.
- Número 876-Cargo por venta de fincas religiosas. 1848.
- Número 974-Libro de acreedores: sueldos de contaduría ordinarios, cargas de justicia por secuestro, cargas de justicia por religiosas, cargas de justicia por religiosos, por bienes desamortizados. 1846.
- Número 1086-Libro de registro de deudores de Bienes Nacionales. 1847-1848.
- Número 1125-Libro de Amillaramientos de la ciudad de Lérida, desde Porta a Zaragoza. Tomo 8º. 1891-1896.
- Número 1127-Libro de Amillaramientos desde Abadal hasta Bonet. Libro 1º. 1881-1886.
- Número 1128-Libro de Amillaramientos desde Parramona hasta Mensa. Libro 7º. 1881-1886.
- Número 1134-Libro de Amillaramiento de rústica de Lérida. Desde la L a la P. Libro 3º. 1879-1880.
- Número 1166-Libro de Amillaramientos desde Macarulla hasta Piqué. Libro 4º. 1881-1886.
- Número 1181-Libro de venta de la sal expedida en la salina de Gerri. Data de la sal. Documentación suelta de las salinas. 1840-1841.
- Número 1225-Libro de Amillaramientos desde Solé a Ortiz. Libro 6º. 1881-1886.
- Número 1254-Libro de Amillaramientos de la ciudad de Lérida desde Fontana y Duyes hasta Melé viuda de Domingo. Libro 3º. 1877-1881.
- Número 1257-Libro de Amillaramientos de la ciudad de Lérida desde Bonet a Farré. Libro 2º.
- Número 1258-Libro de registro de solicitudes presentadas para redención de censos procedentes de la desamortización. 1850-1851.
- Número 1349-Libro de Amillaramientos desde Valldillou a Vila. Libro 6º. 1877-1881.
- Número 1361-Libro de Amillaramientos desde Caballer a Font. Libro 2º. 1877-1881.
- Número 1362-Libro de Amillaramientos desde Piquer a Solé. Libro 5º. 1881-1886.
- Número 1439-Libro de registro de expedientes. 1837-1842.
- Número 1767-Contribución de culto y clero. Subdelegación de Cervera. 1842.
- Número 1832-Libro de contabilidad provincial de Lérida. Cuenta individual de las religiosas de clausura y exclaustradas de los conventos de Santa Clara de Balaguer y de Lérida, de Santa Teresa de Lérida, Monjas de la Enseñanza de Lérida, Solsona y Nostra Senyora de Vallbona. 1850.
- Número 1871-Libro donde se lleva la cuenta a los pueblos del partido de la Seo de

Urgel y Bosost por la contribución de bienes inmuebles, cultivo y ganadería. 1846.
 Número 1873-Libro donde se lleva la cuenta para los pueblos del partido de la Seo de Urgel y Viella. 1847.
 Número 1874-Libro donde se lleva la cuenta para los pueblos del partido de Tremp. 1847.
 Número 1875-Libro donde se lleva la cuenta para los pueblos del partido de Lérida. 1846.
 Número 2011-Libro de registro y obligaciones de los de los compradores de fincas y redenciones de censos negociados al Banco de España.1860.
 Número 2022-Libro de registro y obligaciones de los de los compradores de fincas y redenciones de censos negociados al Banco de España.1860.
 Número 2025-Llibre de censos dels Jesuïtes de Lleida, dels curats de Castellnou d'Oluges, Espluga Calba, Pinós, Torna -bous i Tóval, i la rectoria d'Almatret.
 Número 2092-Libro de cuentas corrientes de los compradores de fincas rústicas y urbanas procedentes del clero secular.1856.
 Número 2097-Libro de obligaciones de compradores de fincas.1860.
 Número 2098-Libro de arriendos de fincas urbanas y rústicas del clero secular del partido de Cervera. 1842.
 Número 2106-Libro de asientos de fincas urbanas y rústicas del clero secular del partido de Tremp. 1842.
 Número 2111-Libro de censos de los conventos de Carmelitas Calzados y Descalzos. 1851.
 Número 2114-Libro de deudores por fincas y censos. 1849.
 Número 2144-Libro de deudores por fincas y censos. 1851.
 Número 2244-Llibre de registre dels arrendaments de les finques i drets que s'administra en tota la província. 1846.
 Número 2317-Llibre de pertanyences de cens. Convents: Agustins de Lleida, Cervera, Sanaüja, Tàrraga i la Seu d'Urgell, Descalços de Guissona. 1850.
 Número 2324-Llibre de pertanyences de cens.
 Número 2331-Llibre de pertanyences de cens.
 Número 2354-Llibre de pertanyences de cens.
 Número 2364-Llibre de pertanyences de cens.
 Número 2441-Llibre de pertanyences de cens.
 Número 2457-Llibre de pertanyences de cens.
 Número 2499-Llibre de censos pertanyents a la comunitat i parròquia de Sant Andreu de Lleida, Curat d'Alcoletge, ...
 Número 2500-Llibre de censos pertanyents a la partida de Balaguer i rectories de Torrelameu, Vilanova de Meià i Castelló de Farfanya.
 Número 2501-Llibre de censos pertanyents a la partida de Lleida. Conté Alcanó, Artesa, Corbins, Cervià, Cogul i Pobla de Granadella.
 Número 2505-Llibre de censos pertanyents a la partida de Lleida.
 Número 2525-Llibre de censos pertanyents a la partida de Lleida.
 Número 2526-Llibre de censos pertanyents a la partida de Balaguer.
 Número 2527-Llibre de censos pertanyents a les rectories dels pobles del partit de Lleida. Conté Arbeca, Alcarràs, Almatret i part de Borges Blanques.
 Número 2537-Llibre de compte individual de creditors. Monges de clausura i exclaustres.1849.
 Número 2601-Libro donde se lleva la cuenta a los pueblos del partido de Cervera.

1847.

Número 2606-Llibre de càrrec per diferents béns nacionals. 1845.

Número 2607-Llibre de càrrec per diferents béns nacionals. 1845.

Número 2611-Llibre de registre d'Expedients.1855.

Número 2618-Llibre de càrrec per béns i vendes del clergat secular. 1846.

Número 2620-Llibre de compte corrent del clergat, recapta dors i receptors de fons de contribució de la província de Lleida.1853.

Número 2621-Llibre de dada de paper metàl·lic de l'Administració Principal de Béns Nacionals.

Número 2622-Llibre de càrrec en meravedissos per administració de béns i vendes del clergat secular.

Número 2623-Llibre de càrrec en meravedissos per l'administració de diferents béns nacionals.

Número 2625-Llibre de càrrec i dada per obligacions de compradors de finques del clergat secular. 1844.

Número 2626-Llibre per a portar el compte, raó i càrrec als deutors de les pertinences del convent suprimit dels Carmelites Descalços de Lleida.

Número 2627-Llibre per a portar el compte, raó i càrrec als deutors de les pertinences del convent suprimit dels Carmelites Descalços de Lleida.

Número 2652-Llibre per a portar l'administració de béns nacionals per la dada del ram de religioses. 1845-1847.

Número 2653-Llibre per a portar l'administració de béns nacionals per la dada del clergat secular.

Número 2655-Llibre de registre d'expedients. 1833-1834. Amortització.

Número 2659-Llibre de compte a les catedrals i col·legiates de la província. 1844-1845.

Número 2689-Llibre índex d'individus els quals cedeixen censos als convents suprimits dels Missionistes de Guissona, Agustins de Guissona i Mercedaris de Tàrraga.S.A.

Número 2692-Llibre de compte de censals de les Monges de l'Ensenyança de Solsona, Clarisses de Balaguer i Lleida, Carmelites Descalços i Calçats de Lleida i de Salgar.

Número 2709-Llibre d'arrendament i censos pertanyents als Dominics, Agustins, Jesuïtes i Mínims de Cervera...1846.

Número 2710-Llibre de comptaduria d'expropiació d'edificis i efectes de convents suprimits de la província. Llibre major d'entrades i sortides de cabals. 1838.

Número 2732-Llibre de data.

Número 2749-Llibre de data.

Número 2750-Llibre d'actes de la junta de reunió de joies d'or i argent i altres de les esglésies d'aquesta província. Conté documentació solta: inventari dels documents, llibres i altres papers pertanyents a la desapareguda companyia de Jesús els quals Josep Tubau entregà al comissionat principal d'amortització de Lleida. 1835-1838.

Número 2751-Llibre d'actes de la Junta d'Expropiació d'edificis i efectes de convents suprimits. 1836.

Número 2756-Llibre de registre dels individus als quals presten censos els dominics de Ciutadilla, Mercedaris de Sant Ramon, Trinitaris d'Anglesola i Agustins de Sanaüja.1842-48.

Número 2773-Llibre de comptes dels rectors de les diòcesis d'Urgell, Vic i Tortosa, Priorat de Meià i abadiat de Lavaix.

Número 2784-Llibre de consignacions i pagaments.1855.

Número 2798-Llibre d'operacions del tresor.1850.
 Número 2808-Llibre de comptes als capellans de parròquia de la diòcesi d'Urgell. 1841-1842.
 Número 2809-Llibre de comptes als capellans de parròquia de la diòcesi de Lleida, Tarragona i Solsona. 1841-1842.
 Número 2812-Llibre de data per tots els conceptes del clergat secular.
 Número 2815-Relació de compradors de finques.1856-8.
 Número 2818-Llibre de comptes del clergat de la diòcesi d'Urgell. 1840-1845.
 Número 2826-Llibre de data per tots conceptes.Religioses. 1846.
 Número 2830-Llibre quadern de venda de finques pel ram de religiosos. 1846.
 Número 2831-Llibre d'intervenció de càrrega diària al comissori principal en metàl·lic. 1839.
 Número 2851-Llibre de censos de convents de religiosos.
 Número 2852-Llibre de censos de convents de religiosos.
 Número 2853-Llibre de censos de convents de religiosos.
 Número 2863-Llibre de dada per tots els conceptes de diferents béns nacionals. 1846.
 Número 2863(bis)-Llibre de dada per tots els conceptes de diferents béns nacionals. 1846.
 Número 2866-Llibre de càrrec per diferents béns nacionals. 1846.
 Número 3074-Llibre de cadastre de rústica i urbana de la ciutat de Lleida. Vol.IV. De Duran a Garsaball. 1895.
 Número 3075-Llibre de cadastre de rústica i urbana de la ciutat de Lleida. Vol.V. De Garsaball a Lleopart.
 Número 3076-Llibre de cadastre de rústica i urbana de la ciutat de Lleida. Vol.VII. De Morante a Pleyàn.
 Número 3077-Llibre de cadastre de rústica i urbana de la ciutat de Lleida. Vol.VIII. De Pleyàn a Roure.
 Número 3078-Llibre de cadastre de rústica i urbana de la ciutat de Lleida. Vol.IX. De Roure a Torres.
 Número 3079-Llibre de cadastre de rústica i urbana de la ciutat de Lleida. Vol.XI. De Castell a Peirau.

2.1.2. Manuals d'Escrivans o Protocols Notarials

-FUSTER I VAQUER, Manuel. Manual de Contratos números 595, 596, 597, 598, 599, 600, 601 i 602 i el de l'any 1841 guardat a l'Arxiu Notarial de Lleida.
 -AIXALA,Pere.Manual de Contratos números 172, 173 i 174.
 -GAYA I GUASCH,Francisco.Manual de Contratos números 72 i 73.
 Notari de les Borges Blanques. Ens informa de sengles compradors.
 -MARCO I MATA,Francisco.Manual de Contratos.números 47 a 52. Testaments, capítols i inventaris post-mortem d'aquest notari d'Aitona.
 -MATARRODONA,Jaume.Manual de Contratos números 795 a 799.
 -GUAL,Esteve.Manual de Contratos.número 1523.Notari de la Seu d'Urgell registra diferents contractes d'intermediaris que remataven per habitants de la Seu en la subhasta de Lleida.

2.2. ARXIU HISTORIC COMARCAL DE BALAGUER

- Números 264, 265 i 267-Matrícules de comerç i indústria de 1845 a 1860.
- Número 272-Libro de cobro para la contribución territorial del año 1848.
- Número 352-Medició del terme de Balaguer per partides amb croquis de cada parcel·la. 1846.
- Número 353-Estadística general del término de la ciudad de Balaguer mandada practicar por el Ayuntamiento Constitucional el día 8 de abril de 1820.
- Número 353-Padrón de la riqueza pública formado en el año 1842.
- Número 353-Apeo del padrón de la riqueza pública formado en el año 1848."Cartilla de evaluación".
- Número 353(bis)-Libro de Apeos.
- No consta número-"Libre de Comptes d'Antoni Puig del Poal...".

2.3. ARXIU HISTORIC COMARCAL DE CERVERA.

- Manuels d'Escrivans o Protocols Notarials.
- AGULLO I ESPECIER, Josep Antoni. Manual de Contratos. anys 1840 a 1843.
- GONZAGA I FASSON, Luis. Manual de Contratos. anys 1840 i 1841.
- SOLER I GENER, Manuel. Manual de Contratos. manual 19,20 i 21.
- Cadastré de Portell. 1873.

2.4. ARXIU HISTORIC COMARCAL DE LA SEU D'URGELL

Número 653 (Signatura provisional recollida el gener de 1991)-Matrícules de comerç i indústria de 1856.

2.5. ARXIU HISTORIC COMARCAL DE PUIGCERDA

- Matrícules de comerç i indústria dels anys 1830, 1836, 1840 i 1851.

2.6. ARXIU HISTORIC COMARCAL DE TARREGA

- G 126-Matrícula industrial de 1818 a 1868.
- G 1-Proyectos d'urbanització i alineació de carrers. 1853-1979.
- G 1-Eleccions a procuradors a Corts i compromissaris a senadors. 1837-1871.
- G 94-Amillament. 1851-1857.

2.7. ARXIU MUNICIPAL DE MEQUINENSA

- "Libro de Estado de Ynfanzones de 1835".

2.8. ARXIU MUNICIPAL DE TREMP.

- Contribución industrial y de comercio. 1848.

2.9. ARXIU HISTORIC DE LA CIUTAT DE BARCELONA

Número 4275-Contribuciones territoriales e industriales detalladas en los boletines de 1852.

Número 6055-D. Ignacio Girona-Voto de gracia del Ayuntamiento por el anticipo hecho en metálico en bien del común.

Número 6287,6291,6293 i 6301-Varis.

2.10. BIBLIOTECA DE CATALUNYA

2.10.1. Arxiu de la Junta de Comerç

2.10.1.1. *Lligalls*

-Lligall 19 caps 28-Documents relatius al Canal d'Urgell (1755-1830).

-Lligall 33 caps 47-Correspondència del President de la Junta de Comerç amb Joan Baptista Clavé. 1844 (extraviat).

-Lligall 139 caps 185-Obsequios y donativos hechos a SS.MM. en 1827-1828.

-Lligall 141 caps 188. Indice de acuerdos. 1841 a 1843.

-Lligall 142 caps 189. Indice de acuerdos. 1844 a 1846.

-Lligall 142 caps 190. Indice de acuerdos. 1847 a 1858.

2.10.1.2. *Acuerdos*

Números 9219 a 9237, la distribució dels anys és la següent:

Número 9219-any 1835-Número 50.

Número 9220-any 1836-Número 51.

Número 9221-any 1837-Número 52.

Número 9222-any 1838-Número 53.

Número 9223-any 1839-Número 54.

Número 9224-any 1840-Número 55.

Número 9225-any 1841-Número 56.

Número 9226-any 1842-Número 57.

Número 9227-any 1843-Número 58.

Número 9228-any 1844-Número 59.

Número 9229-any 1845-Número 60.

Número 9230-any 1846-Número 61.

Número 9231-any 1847-Número 62.

Número 9232-any 1848-Número 63.

Número 9233-any 1849-Número 64.

Número 9234-any 1850-Número 65.

Número 9235-any 1851-Número 66.

Número 9236-any 1852-Número 67.

Número 9237-any 1853-1856-Número 68.

Número 9286-Cartas dirigidas a varios-any 1835-Número 117.

Número 9287-Cartas dirigidas a varios-any 1836-Número 118.

Número 9288-Cartas dirigidas a varios-any 1837-1838-Número 119.

Número 9289-Cartas dirigidas a varios-any 1839-1840-Número 120.

Número 9290-Cartas dirigidas a varios-any 1841-1842-Número 121.

Número 9291-Cartas dirigidas a varios-any 1843-1844-Número 122.

Número 9292-Cartas dirigidas a varios-any 1845-1846-Número 123.

Número 9311-any 1845-Registro alfabético de comerciantes e industriales-Número

142.

Número 9431-Actas del año 1848-Agricultura-Número 235.

2.11. ARXIU DE LA CORONA D'ARAGO

-Arxiu de Sant Joan de Jerusalem.

Armari 3 volum 40.

Armari 5 lligall 2.

Armari 7 volum 4.

Armari 8 volum 11.

2.12. ARCHIVO HISTORICO NACIONAL DE MADRID

-Sección clero regular y secular.

Legs.163-178: Estado de los bienes devueltos al clero, según la ley del 2 de abril de 1845. Relación de dichos bienes. Renta anual, cargas y débitos de los mismos. Años 1841-1853 (por diócesis).

Legs.196-491. Años 1837-1873. Censos por fincas. Diócesis de Lérida, Solsona y Urgel.

2.13. ARXIU MUNICIPAL DE LLEIDA. "LA PAERIA"

2.13.1. Capses 52 a 67-Signatura Clero. Any 1841-1845.

2.13.2. Actes municipals de 1840 a 1875.

2.14. ARXIUS NACIONALS D'ANDORRA.

- Arxiu Quart d'Ordino. "Llibre d'Actes".

3. FONTS IMPRESES

-Gaceta de Madrid. Anys 1835 a 1851.

-Diario de Barcelona, de avisos y noticias. Anys 1840 a 1852.

-Boletín Oficial de la provincia de Barcelona. Any 1850.

-Imparcial. Any 1843.

-Diario de las Sesiones de Cortes. 17 de desembre del 1844 (interessant classificació dels comerciants si són de primera, segona, tercera... categories).

-Boletín Oficial de la provincia de Lérida. Anys 1835 a 1855.

-El Eco del Segre. Any 1834.

-El Alba Leridana. Any 1859.

-El Correo de Lérida. Any 1855.

-Aquí Estoy. Any 1859.

4. BIBLIOGRAFIA PER A L'ESTUDI DE LES FONTS

-ALVAREZ GARCIA, Carlos."Fuentes documentales para el estudio de la desamortización en Soria".Actes de "Desamortización y Hacienda Pública".Madrid,1982.vol.1 pàg.15-32. Explica les fonts habituals.

-GAY ARMENTEROS,Juan."Los Protocolos Notariales como fuente para el estudio de la desamortización en la provincia de Jaén.Problemas metodológicos".Actes de "Desamortización...". vol.1 pàg.220 i ss.(L'autor es queixa de la imprecisió dels escrivans. A Lleida ja hem vist que el problema també existia, tot i que no tan greu).

-PECHARROMAN del CURA,Félix."Fondos para el estudio de la desamortización en Santander".Actes de "Desamortización..." vol.1pàg.57-72 (esmenta les fonts habituals).

-PONS I PONS, Anacleto.La desamortización i els seus beneficis: un procés de canvi de propietat a les comarques centrals del País Valencià (1855-1867). Tesi doctoral microfotada número 67. Universitat de Barcelona, 1987. (Bon estudi i excel·lent comentari de les fonts).

-RODRIGUEZ de DIEGO,José Luís."Fondos para el estudio de la desamortización en Zamora".Actes de "Desamortización..." vol.1 pàg.73 a 111 (les habituals).

-RUEDA HERRANZ, Germán. La desamortización de Mendizábal y Espartero en España. Càtedra. Madrid, 1986.

-RUEDA HERRANZ, Germán eds. La desamortización en la Península Ibérica. Col. Ayer. Marcial Pons. Madrid. 1993

-SOLA I PARERA,Angels."Una fuente para el estudio de la desamortización eclesiástica:Protocolos Notariales".A "Primeras Jornadas de Metodología Aplicada".Universidad de Santiago de Compostela,1975.Pàg.79-82.(Ens afegim a l'opinió de la Dra. Solà. S'escapen algunes escriptures).

-TOMAS Y VALIENTE, Francisco."Problemas metodológicos en el estudio de la desamortización en España: el empleo de las fuentes jurídicas".A"Primeras Jornadas de Metodología Aplicada".Pàg.37-44 (molt útil per a comentar les col·leccions legislatives però potser l'estudi és més complet per a la desamortització de Pasqual Madoz).

- SEMINARIO "La Propiedad Agraria y la política de los gobiernos en el siglo XIX". Impartit per la Universidad Internacional Menéndez y Pelayo a Cuenca entre els dies 13 i 15 de novembre de 1991.(Es va dur a terme un nou estat de la qüestió,a més del coneixement de nous estudis sobre les desamortitzacions).